

VHM



37

Barcelos Collaborative Research and Innovation Center - IPCA



projeto



Barcelos Collaborative Research and Innovation Center - IPCA

Barcelos



Edifício Multifuncional designado Barcelos Collaborative Research and Innovation Center | B-CRIC, localizado nos terrenos adjacentes ao atual campus do IPCA, designado Quinta do Patarro.

A proposta surge no seguimento do “Concurso Público para prestação de serviços de reabilitação, refuncionalização e ampliação do edifício da Quinta do Patarro, de modo a permitir a instalação e funcionamento do B_CRIC”.

A proposta assume uma clara relação visual com o Campus e áreas verdes de enquadramento. O projeto de arranjos exteriores define uma nova rede de percursos pedonais e áreas de estar em toda a extensão do prado de transição e envolvente à linha de água, promovendo a acessibilidade pedonal entre o Campus e as novas instalações.

Conceptualmente, procurou-se desenvolver uma regra de fachada única capaz de absorver as especificidades de cada uma das áreas funcionais recorrendo ao estudo de uma tipologia de vão cuja versatilidade permitisse responder a cada solicitação específica, permitindo que cada unidade funcional tivesse a sua identidade volumétrica sem perder a coesão do todo.



Recorreu-se a uma expressiva utilização de coberturas verdes ajardinadas, quer em relva, quer em sistema de substratos Sedum Floral, de baixa manutenção, minimizando o impacto da proposta na paisagem, fundamental para atingir as metas de eficiência energética e classificação nZEB.

A cobertura do edifício de maior expressão volumétrica assume a configuração de um auditório exterior orientado ao parque verde tendo como cenário de fundo o Campus, em continuidade com a praça exterior localizada no piso 2. A solução adotada visa reduzir o impacto volumétrico do B CRIC reforçando a predominância das linhas horizontais da proposta na face poente.

O complexo edificado totaliza cerca de 14 000 m² de área bruta de construção, agrupado em quatro zonas funcionalmente distintas e autónomas, distribuídos seguinte forma:

Corpo A - Laboratórios de Investigação do Ecosistema I&D+i, do IPCA

2Ai | Applied Artificial Intelligence Laboratory

ID+ | Área laboratorial dedicada à investigação nos domínios do Design, Arte, Media e Cultura

CICF | Centro de Investigação em Contabilidade e Fiscalidade

Corpo B - Auditório com capacidade para 500 pessoas.

Corpo C - Residência de Estudantes dimensionada para 132 camas

Corpo D - Presidência e Serviços de Apoio Casa da Quinta do Patarro)



Skyline Duqm Residential Building

Oman



A VHM foi seleccionada pela NINE HOMES para a concepção e supervisão de um novo edifício residencial na cidade DUQM, que se encontra em crescimento. Este projecto compreende a construção de um edifício residencial com uma área total construída de cerca de 7.600m² distribuídos em pisos 0+6 com apartamentos de T1 e T2, zona de estacionamento e instalações exteriores e será o primeiro projecto da empresa na cidade de DUQM.



Fujairah Private Hospital

Emirado de Fujairah



A VHM, em parceria com a Fujairah Investment Establishment e a APM, está a desenvolver um novo hospital privado para o Emirado de Fujairah.

A VHM será responsável pela gestão do projecto, concepção, supervisão e selecção do operador e fornecedores para este novo hospital privado de referência.

O Hospital Internacional (Fujairah Private Hospital) adoptará elevados padrões internacionais de qualidade, combinando as competências de equipas médicas locais de renome com vários médicos internacionais para fornecer excelentes serviços de saúde e as mais sofisticadas soluções tecnológicas disponíveis.

Uma arquitectura contemporânea e funcional construída com um equilíbrio simétrico e interactivo de todas as áreas importantes de um Hospital, complementada por 5 centros de especialidade fundamentais:

- ~ Espaço-saúde da Mulher e da Criança
- ~ Instituto do coração e Angiologia
- ~ Clínica de Ortopedia e Centro da Coluna
- ~ Clínica de Oftamologia
- ~ Clínica-diagnóstico metabolismo & emagrecimento

O restante espaço do edifício complementa e expande os serviços ambulatoriais prestados no rés-do-chão com quase todas as restantes especialidades médicas e centros de excelência concentrados.



Edifício de Habitação de Esposende

Esposende - Portugal



Junto de uma das artérias estruturantes da cidade de Esposende desenvolve-se o bloco habitacional coletiva com um total de 40 frações entre T2 e T3, distribuídos ao longo de 4 pisos, respeitando dessa forma a cêrcea do local. O bloco habitacional é constituído por cave e 4 pisos acima do solo, com um total 7 535,00m² de área de construção. As tipologias da proposta apresentam-se com as áreas sociais em open space orientados a poente, assim como uma ligação direta com os terraços e varandas de cada apartamento. Em todo o piso da cave desenvolvem-se os lugares de estacionamento destinados às respetivas tipologias. Derivado ao facto da cave ser semi enterrada o edifício encontra-se elevado no solo e dessa forma descola-se do espaço exterior onde se desenvolvem os jardins que se liga com toda a envolvente.



Aldi Portugal

Ferreiras, Valongo, Guarda, Covilhã e Fafe



A VHM é a empresa responsável pela elaboração de todos os projetos de arquitetura e especialidades para a construção das novas unidades comerciais do grupo ALDI. De acordo com a política de expansão do grupo ALDI, as superfícies comerciais procuram desenvolver-se em partes distintas do país, como Albufeira, Valongo, Guarda, Fafe e Covilhã, tendo sempre em conta as exigências de uma boa arquitetura e engenharia, respeitando as boas práticas de construção, assim como atribuir ao espaço todas as condições necessárias aos seus utilizadores.

Ao nível de implantação as superfícies comerciais apresentam uma área de implantação de 1666,39m² e uma área bruta de construção de 1 727,41m². A volumetria da nova construção caracteriza-se por uma forma simples, tendo como base uma forma retangular e é composta por um piso acima da cota de soleira, sendo que toda a atividade comercial se desenvolve no mesmo plano. A cêrcea predominante é de 5,93m, sendo constante ao longo todo o edificado.

A VHM pretende ir de encontro das exigências pretendidas pelo Dono de Obra e deste modo assegurar uma solução arquitetónica e construtiva que assegure a adequada inserção na morfologia do terreno e garanta a preservação das vistas e da paisagem valorizando assim o património natural e cultural do local e da sua envolvente, sem esquecer a valorizar do território onde se insere.





fiscalização
norte



Abertura CNT BD Barcelos

Barcelos



Acompanhamento, Coordenação e Fiscalização das empreitadas de instalação de um Continente da Insignia Bom Dia na cidade de Barcelos integrado no novo Retail de Barcelos. Nova loja Continente Bom Dia de Barcelos, com área de venda, com serviço de Cafeteria e Washy. Está localizada no novo Retail Park de Barcelos na Avenida São José – Quinta do Benfeito e inaugurada no dia 13 de maio de 2021.



Abertura CNT BD Bom Sucesso

Porto



A empreitada do Continente Bom Dia Bom Sucesso é referente à concepção de mais uma nova loja do grupo SONAE MC inserida num edifício histórico no centro da cidade do Porto, o Mercado Bom Sucesso. O seu interior foi alvo de alterações e de ajustes de modo a servir as necessidades de logística da loja, contemplando uma área de vendas com um pequeno mercado de produtos frescos e um atendimento de padaria. O espaço comercial Continente Bom Dia foi inaugurado e aberto ao público no passado dia 21 de abril de 2021

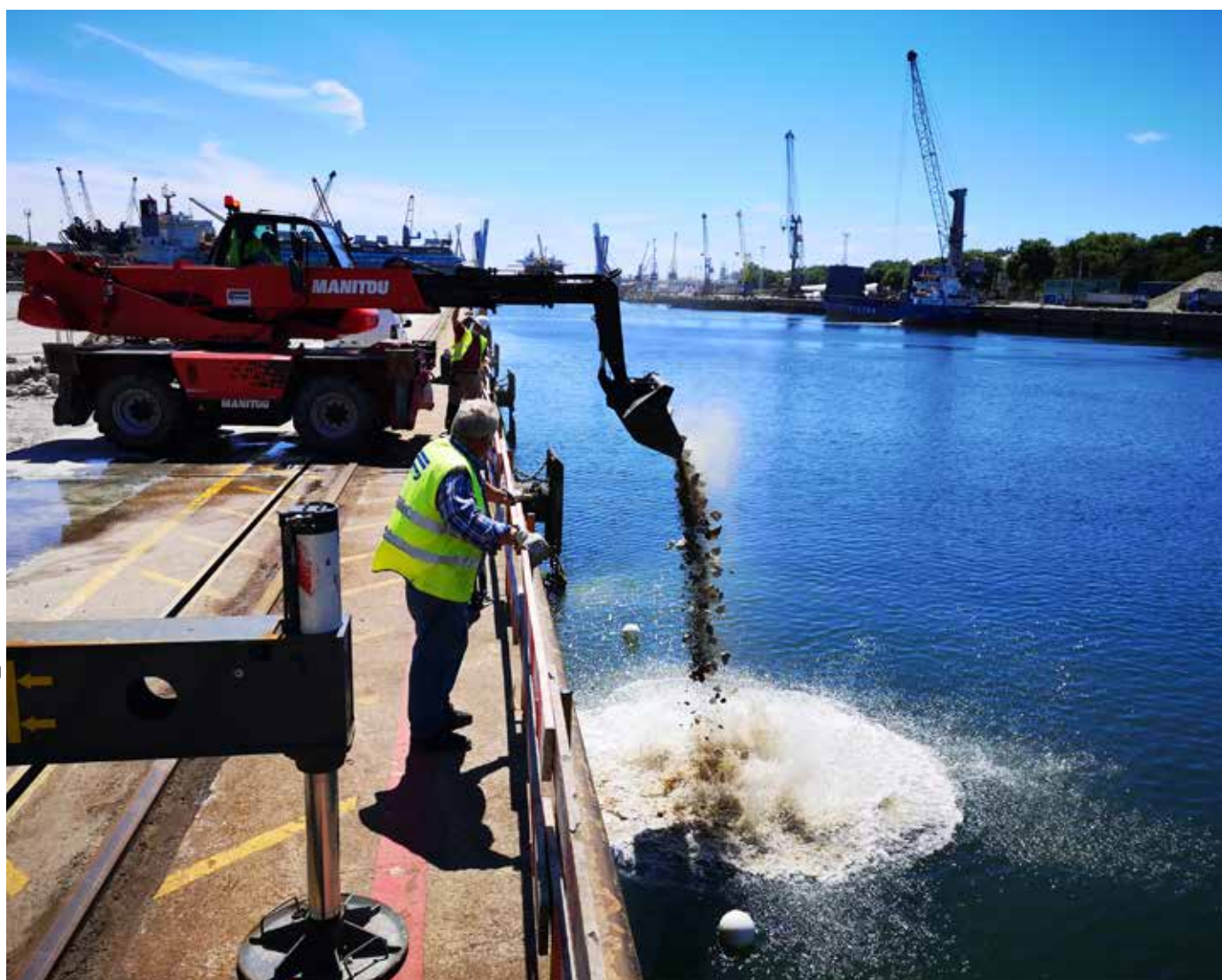


APDL Muro Cais Leixões

Porto



A empreitada tem por objetivo a estabilização dos deslocamentos e a correção do muro-cais em blocos da Doca n.º 4 - Sul e a correção do alinhamento do carril de rolamento assente no muro-cais dos pórticos de cais do Terminal de Contentores Sul (TCS), do Porto de Leixões.



APDL Dragagens Viana Castelo

Viana do Castelo



Dragagem de acessos aos estaleiros de Viana do Castelo.
Empreitada em fase de conclusão dos trabalhos de dragagem dos acessos aos Estaleiros de Viana do Castelo.



Espinho One

Espinho



Conclusão da obra do empreendimento Espinho One, é um prédio de habitação multifamiliar e desenvolve-se em cinco pisos, sendo um uma cave.

A VHM foi responsável pela fiscalização da obra.





fiscalização
centro



Colégio de Jesus

Coimbra



A VHM encontra-se, desde Fevereiro de 2021, responsável pela Fiscalização da Obra e Coordenação de Segurança da empreitada “Reabilitação e Conservação dos Pisos -1 e 0 da Ala Norte e Poente do Colégio de Jesus”, localizados em Coimbra e cujo Dono da Obra é a Universidade de Coimbra.

A empreitada consiste numa reabilitação e remodelação profunda de espaços interiores ao nível do Piso -1 e o do próprio Colégio com, nomeadamente, remoção de elementos executados recentemente e que descaracterizam a construção inicial de base, incluindo a reabilitação e conservação de pavimentos de mosaico hidráulico bem como elementos pétreos antigos existentes.



IP- Metrobus Coimbra

Coimbra



A VHM foi seleccionada pelas Infraestruturas de Portugal, SA para a Prestação de Serviços de “Fiscalização e coordenação de segurança em obra na empreitada SMM – Troço Portagem - Alto de São João - Adaptação da Infraestrutura A BRT, Adutora da Boa Vista e drenagem pluvial do Vale da Arregaça.” A Prestação de Serviços tem uma duração prevista de 18 Meses e o projeto desenvolvido centra-se no antigo ramal da Lousã e na área urbana de Coimbra, onde se pretende realizar um empreendimento designado por Metrobus. Trata-se de uma solução rodoviária que surge como alternativa à solução ferroviária inicialmente prevista. Neste contexto foram estabelecidos um conjunto de requisitos técnicos e específicos, aproveitando-se também a infraestrutura existente e anteriormente intervencionada no âmbito do Metro Ligeiro, bem como os estudos e projetos

desenvolvidos para a solução ferroviária agora adaptados à solução rodoviária do tipo BRT (Bus Rapid Transit). O Sistema de Mobilidade do Mondego (SMM) compreende intervenções de natureza diferenciada divididos em três troços. O troço Adjudicado à VHM corresponde Zona Urbana de Coimbra, tem o seu início um pouco antes da paragem de Portagem terminando no Alto de S. João. É caracterizado por possuir 10 paragens, por utilizar canal dedicado no antigo canal ferroviário (com exceção da denominada Variante Solum), possuir uma extensão de cerca de 5,2 kms, uma largura de via com 7,00 mts com faixa de circulação de dois sentidos, velocidade máxima de 50 Km/h, prioridade ao Metrobus em todos os cruzamentos de nível sendo a implantação do traçado previsto a seguinte:



IPO - Coimbra

Coimbra



A VHM será a empresa responsável pela Prestação de Serviços de “Fiscalização e Responsabilização pela Higiene e Segurança da Empreitada de Requalificação (Ampliação e Remodelação) das Áreas Cirúrgicas e Imagiologia do Instituto Português de Oncologia de Coimbra Francisco Gentil, E.P.E.” situado em Coimbra.

A Prestação de Serviços tem uma duração prevista de 24,5 meses e a Obra é caracterizada por ter uma área bruta total de cerca de 16.700 m² distribuída por um piso enterrado, rés-do-chão e quatro pisos acima do solo, com uma cêrcea de 23,10 mts e valor de empreitada de aproximadamente 28 milhões de Euros.





fiscalização
sul



Unidade de Saúde

Sesimbra



A VHM é responsável pela coordenação e fiscalização da construção de um Centro de Saúde na vila de Sesimbra, com 87 lugares de estacionamento exterior, constituído por dois pisos, onde o piso térreo é destinado aos utentes e o piso superior é destinado aos funcionários.



Centro Paroquial

Armação de Pêra



O Centro Paroquial Santo António das Areias pretende colmatar a falta de espaços relacionados com a Paróquia de Armação de Pêra, como salas de catequese, espaços de reunião, sala de cerimónias religiosas bem como de acolher o grupo de escuteiros e uma nova capela mortuária.

A VHM é responsável pela Coordenação e Fiscalização da obra.



Fórum Municipal Oeiras

Lisboa



O Fórum Municipal, em Oeiras, abrange uma área aproximada de 16.188,48 m², é composto por três prédios juridicamente independentes. O novo edifício para a sede da Câmara Municipal de Oeiras é constituído por dezasseis níveis acima do solo (a partir da Entrada Principal) e três pisos em cave para estacionamento. O projeto abrange também a integração dos espaços exteriores com a envolvente, nomeadamente com o Parque dos Poetas, importante espaço lúdico do Concelho. A entrada será a partir da Praça Pública (Piso 0) que no exterior tem ligação pedonal ao Parque dos Poetas, local onde aflui o fluxo de público que se desloca em transportes coletivos.



Edifício Glória

Lisboa



Reconstrução de edifício de habitação colectiva, reforçando o alçado principal e as empenas do edifício através de lamina de betão armado e estrutura mista metálica e madeira. Construção 6 pisos acima e 1 abaixo da cota de soleira com acesso a logradouro de 53m² no tardo do edifício, respeitando as cotas pré-existent, dividindo-se em 12 fracções habitacionais com um núcleo de elevador a ligar todos os pisos.



SANA Estoril

Estoril



Construção de hotel da cadeia hoteleira internacional designada “SANA HOTELS”, in casu, o hotel de 4 (quatro) estrelas, denominado HOTEL EVOLUTION ESTORIL, caracterizado pelo seu elevado padrão de qualidade arquitetónica e de acabamentos, tendo como área total de construção 11.661,92 m2.

A empreitada em questão, diz respeito à FASE 4 da execução do hotel, correspondente à execução de acabamentos e instalações especiais, do hotel, constituído por dois pisos abaixo da cota de soleira, e oito pisos até à cobertura



Hotel Rua da Prata

Lisboa



A VHM é responsável pela Fiscalização da empreitada que contempla a adaptação de um edifício pombalino para um hotel.

O edifício do novo Hotel da Rua da Prata será constituído por 1 cave, 1 piso térreo e 6 pisos elevados.

Pretende-se manter a traça pombalina do edifício original. O edifício irá respeitar os projetos de arquitetura e interiorismo, para além das restantes especialidades.

Presentemente, estão em fase de conclusão os trabalhos no quarto modelo, decorrem os trabalhos de acabamentos, nomeadamente execução de divisórias em gesso cartonado, tetos falsos, colocação de azulejo e mosaico, rebocos interiores e nas fachadas, bem como as redes de águas, esgotos pluviais e domésticos, redes de eletricidade, telecomunicações e segurança, redes de AVAC, instalação de equipamentos.



Algarve Shopping (Fase 1A)

Guia - Algarve



A VHM é responsável pela fiscalização e coordenação de segurança da Remodelação do Algarve Shopping (1ª Fase) cujo espaço é detido pela Frey. A empreitada que decorre desde Abril implica a reabilitação das fachadas, a beneficiação do Food Court e da Praça Central e ainda a criação duma nova área de lazer para as crianças.



LCC Beloura

Lisboa



A Empreitada da 2ª Fase do Memoville – Unidade de Saúde Privada localiza-se na Quinta da Beloura - Sintra e consiste na execução dos acabamentos e instalações técnicas para o Edifício cuja estrutura foi objeto de Empreitada anterior designada como 1ª Fase – Estabilidade e Redes enterradas, que se encontra concluída.

O edifício em fase de acabamentos destina-se a funcionar como uma Unidade Privada de Saúde, dirigida especialmente a utentes que requeiram cuidados de internamento de média e longa duração, e estará vocacionada, em particular, para receber doentes de Alzheimer e Parkinson. O Edifício terá acabamentos e instalações técnicas dentro de exigentes padrões de qualidade, garantindo um ambiente seguro e confortável que permitirá proporcionar um nível de conforto adequado às exigências de todos os seus utilizadores.



Edifício Benavente

Benavente



A VHM é responsável desde de Maio de 2020 pela fiscalização e coordenação de segurança da uma obra que engloba a construção de edifícios, um pavilhão desportivo e arranjos exteriores em Benavente. Esta obra está dividida em 3 fases e tem a duração prevista de dois anos. A 1ª fase diz respeito à demolição de um edifício e à construção de um armazém/pavilhão desportivo. A Fase 2/3 será a construção de 4 edifícios de habitação e comércio, sendo a última fase a construção dos arranjos exteriores. O Dono de obra promotor da obra é a empresa Serviroad.



F. Champalimaud (gases medicinais)

Lisboa



A VHM foi contratada para assessoria técnica da instalação de Gases Medicinais nas novas instalações da Fundação Champalimaud cujas obras se prevê fiquem concluídas até final de 2021.



Hospital de Évora

Évora



A VHM foi a empresa vencedora no concurso público internacional relativo à prestação de serviços de Gestão, Coordenação, Acompanhamento, Fiscalização e Segurança e Saúde em Obra da empreitada de construção do Novo Hospital Central do Alentejo, promovido pela ARSA- Administração Regional de Saúde do Alentejo.

Este contrato vem consolidar a VHM, como a empresa de referência nacional e internacional a nível de Consultoria, Projeto e Fiscalização de Equipamentos de saúde privados e públicos, com trabalhos em curso neste Sector específico, em praticamente todo o país, e em 4 continentes diferentes.

O terreno onde o novo edifício será construído localiza-se a poente/sul da cidade de Évora, entre a estrada nacional EN 114 e a estrada nacional EN 380. O terreno ocupa uma área de cerca de 25 Hectares e a Obra representa um Investimento de 148 Milhões de Euros, a realizar em 30 meses.

Esta nova unidade (a construir de raiz) servirá toda a área central do Alentejo, recaindo sobre si a responsabilidade de poder vir a ser reconhecida como uma unidade médica de futuro, exemplar na região do Alentejo e no país.

A intervenção da VHM neste ambicioso projeto compreende as atividades de Fiscalização, Coordenação de Segurança e Acompanhamento Ambiental, e terá início ainda este mês de julho de 2021.

Foto retirada do site da ARS Alentejo



VHM
Açores



Restaurante Bom Pesqueiro

Ponta Delgada Açores



Trata-se de uma área comercial inserida nas galerias comerciais do complexo das Portas do Mar em Ponta Delgada, na Ilha de São Miguel, destinada à restauração e cujos projetos de especialidades de Engenharia foram contratados à VHM. A intervenção trata-se de uma remodelação, no entanto dado o estado atual do espaço e o novo layout de Arquitetura não foi possível o aproveitamento das infraestruturas existentes, tornando-se necessária a elaboração de projetos integralmente novos das especialidades de abastecimento de água e drenagem de esgotos, instalações elétricas e de telecomunicações, AVAC e segurança contra incêndios.

O acompanhamento da obra a nível de fiscalização e coordenação de segurança encontra-se também contratado à VHM.



Obra Museu Carlos Machado

S. Miguel - Açores



A VHM tem a seu cargo, na ilha de São Miguel, nos Açores, a fiscalização e Coordenação de Segurança da sua primeira obra pública na Região Autónoma dos Açores: a Ampliação do Museu Carlos Machado - Núcleo de Santo André: Reservas visitáveis e Área Expositiva de Curta Duração que tem por objetivo a criação de uma área expositiva de curta duração e acervo visitável.

O edifício é totalmente enterrado e desenvolve-se em 3 pisos: um piso de entrada, com salas de exposições e salas técnicas; dois pisos técnicos e de reservas em cotas inferiores, onde são distribuídas todas as zonas técnicas, incluindo as instalações sanitárias e balneários. Dadas as dificuldades inerentes á obra em si, localizada no centro histórico da cidade de Ponta Delgada, associados aos achados com interesse arqueológico verificados no decorrer das escavações.



Hotel Double Tree by Hilton

Lagoa - S.Miguel, Açores



Encontram-se concluídos os trabalhos da FASE 2 da Empreitada de construção do Hotel Double Tree by Hilton situado na cidade da Lagoa na Ilha de São Miguel, contemplando as especialidades de estrutura de betão armado, alvenarias e rede de terras enterrada, cuja fiscalização e coordenação de segurança foram contratadas à VHM.

Decorreu simultaneamente o processo de concurso público e análise de propostas da FASE 3 da empreitada com suporte técnico e coordenação contratados à VHM.

Está também ao encargo da VHM a fiscalização e coordenação de segurança da FASE 3 da empreitada, a iniciar-se em breve e que corresponde à fase de acabamentos do hotel, englobando a Arquitetura e todas as especialidades de Engenharia, assim como o interior.

Trata-se de um hotel com 101 quartos que se desenvolve em quatro pisos, sendo três acima da cota de soleira, e que se insere num lote com 3.510 m² de área.

O piso abaixo da cota de soleira engloba as áreas públicas de recepção e back-office, as áreas sociais de bar e restaurante e as suas dependências de serviços, assim como as zonas técnicas e estacionamento coberto.

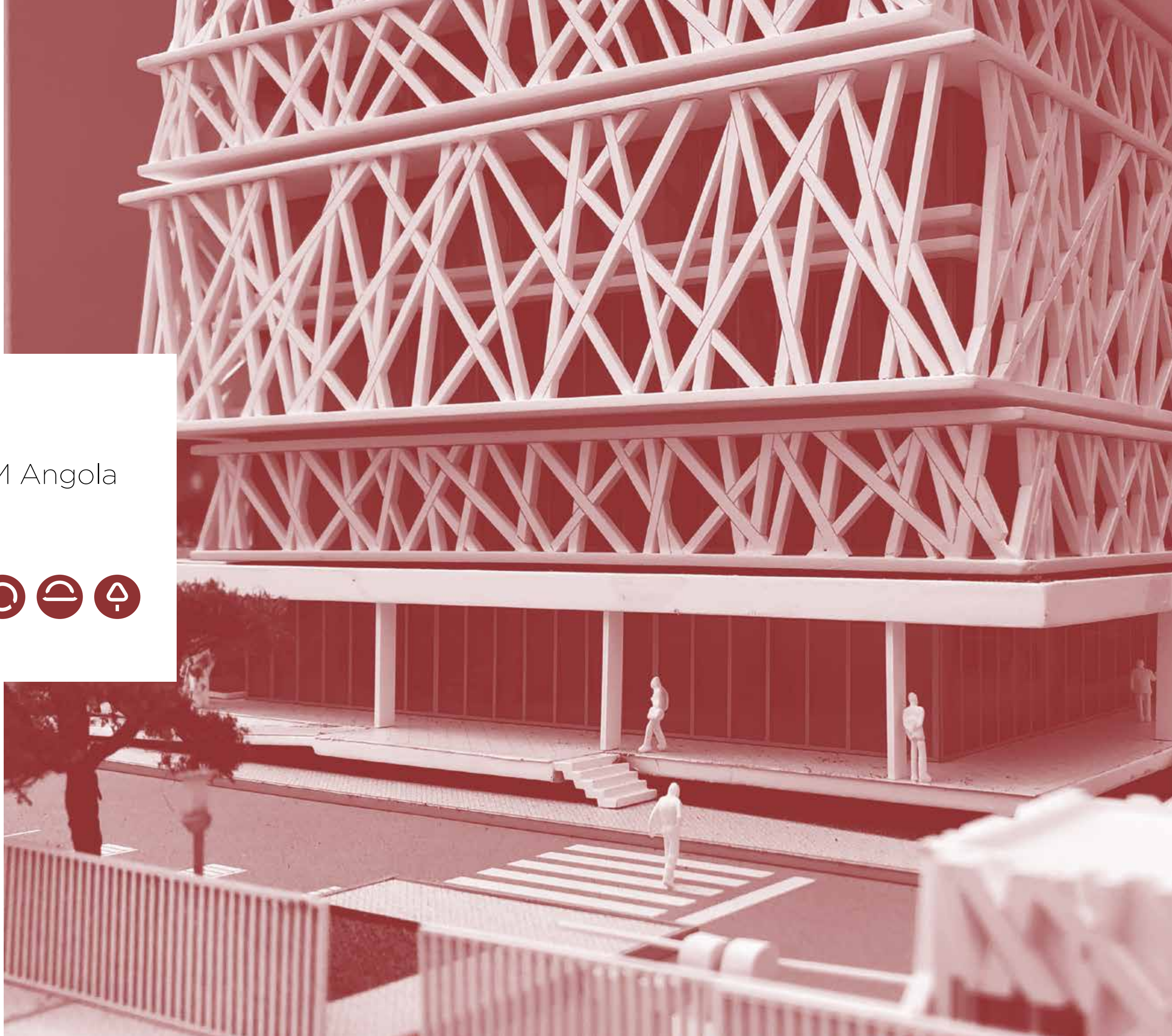
O piso imediatamente acima da cota de soleira que dispõe de acesso direto por uma praça recebe as salas de reuniões, a área de SPA, piscina interior e zonas de apoio.

Os dois pisos superiores recebem os quartos de hóspedes.

O Hotel dispõe ainda ao nível da cobertura de um espaço solário e de uma piscina de infinito apoiados por um roof top bar, permitindo usufruir de uma magnífica vista panorâmica sobre o mar e a costa sul da ilha.



VHM Angola



Reabilitação e Ampliação da Escola 5063

Luanda



A VHM Angola inicia mais uma obra do Plano Integrado de Intervenção nos Municípios de Angola, tendo vencido por Concurso Público a Fiscalização da Reabilitação e Ampliação da Escola 5063 no Bairro CAOP C, localizada no Município de Viana, Luanda.

O edifício atual de piso único tem uma capacidade máxima para 3 salas de aula, apresentando deterioração e fraca capacitação técnica.

A reabilitação total e ampliação levará cerca de 8 meses para dotar com 12 salas de aula este complexo escolar, com o objectivo de dar mais e melhores condições a alunos e profissionais de educação, com qualidade e conforto, usufruindo de todas as condições e equipamentos educativos, necessários à sua boa formação e bem-estar.

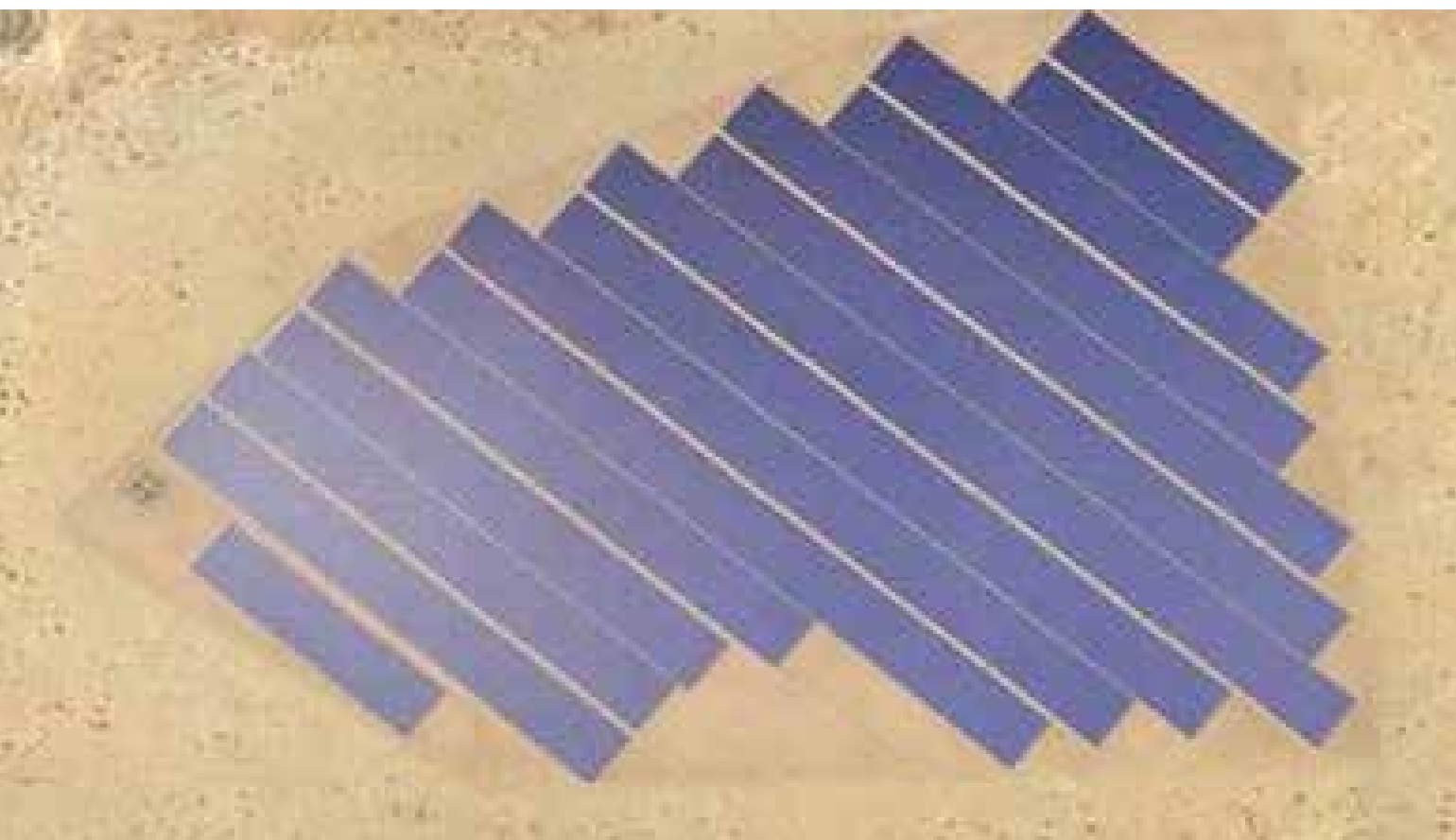


Parques Solares Baía Farta e Biopio

Angola



A VHM foi selecionada para o desenvolvimento de um projeto internacional que promete revolucionar o acesso à energia em Angola. Nos próximos dois anos e meio serão construídas 7 centrais solares fotovoltaicas e instalados 1 milhão de painéis solares, num total de 370 megawatts (MWp). À VHM foi Adjudicada a Prestação de Serviços para a elaboração dos Projectos dos Parques Fotovoltaicos da Baía Farta e do Biopio integrados na importante infraestrutura que permitirá produzir energia suficiente para servir 2,4 milhões de pessoas, num território com carências no abastecimento e no acesso à rede pública, sobretudo em meios rurais. Centenas de angolanos que vivem em zonas isoladas vão ter energia pela primeira vez, com a particularidade de se tratar de energia “limpa”, evitando a emissão de 935.953 toneladas de CO2 por ano. É o maior programa integrado, público, de intervenção em energias renováveis na África Subsaariana. Foi concebido com a ambição de gerar um impacto ambiental, social e económico positivo em Angola e vai marcar o futuro da energia sustentável naquele país





VHM
Oman & Dubai



Pavilhão de Portugal Expo 2020

Dubai



Durante o mês de Maio de 2021 foi concluída a fase de construção do Pavilhão de Portugal para a EXPO2020 estando já adjudicada e em fase de preparação a fase de montagem de exibição e fit-out que contará com a fiscalização da VHM.



Musanah Commercial Square

Oman



Durante o mês de Junho de 2021 foram iniciadas as demolições da Fase 1 da construção da Musanah Commercial Square, um empreendimento comercial com 6.000 m² de construção distribuídos por hipermercado, lojas e escritórios que conta com o projeto e fiscalização da VHM.



Edifício Habitação e Comércio - La Vista

Muscat



Começaram no mês de Junho de 2021 os trabalhos de escavação e contenção do projeto de Habitação e Comércio La Vista, localizado em Baushar, Muscat, para o qual a VHM se encontra a prestar os serviços de projeto e fiscalização. O edifício multiusos com uma área de implantação de 942 m², será composto por 2 caves, zona comercial no rés-do-chão, 1 piso de escritórios e 6 pisos de habitação, e incluirá um total de 48 apartamentos, 8 lojas e 8 escritórios, totalizando uma área de construção de 8478 m².



VHM
Bolivia



Hospital Coripata

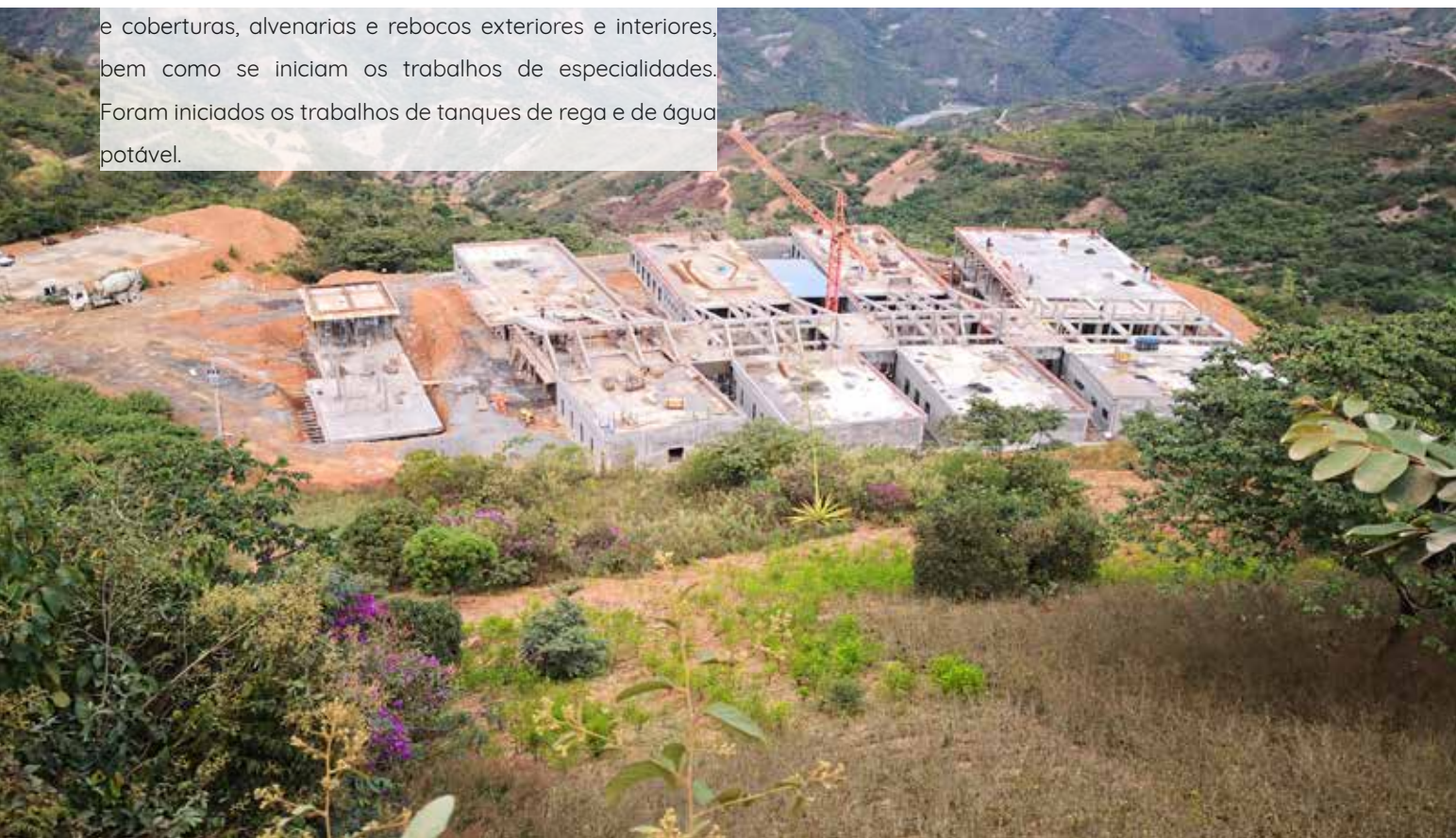
Bolivia



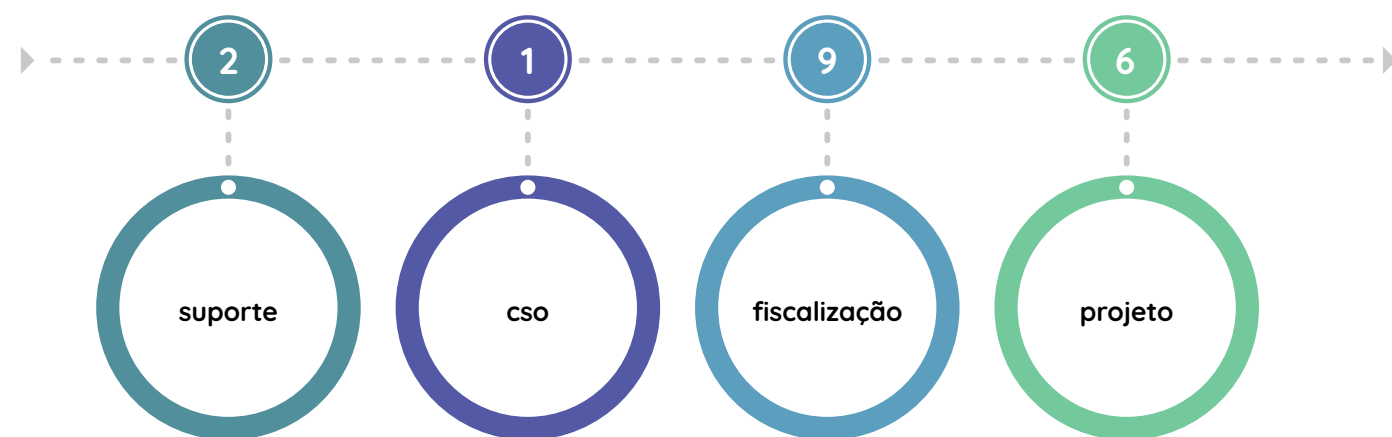
A VHM realiza a Supervisão do futuro Hospital de Coripata, no departamento de La Paz - Bolívia, projeto realizado no âmbito do Plano Nacional de Saúde do Estado Boliviano para Agência de Infraestrutura de Saúde e Equipamentos Médicos (AISEM). A Supervisão é composta por três fases, desde a análise e aprovação do estudo de pré-investimento, fiscalização da construção, até à colocação em serviço da referida infraestrutura hospitalar, com uma duração total de 38 meses.

A obra é composta por dois edifícios, um principal destinado a serviços hospitalares e um auxiliar destinado a albergue do pessoal de serviço do hospital. O Hospital terá um total de 65 camas hospitalárias, 12 consultórios, 2 salas de operações e hemodialise, serviços de apoio a diagnóstico e tratamento e serviços gerais, com uma área total construída de 6.000m².

Os trabalhos de estrutura em betão armado no edifício hospitalar principal e albergue foram concluídos, bem como as respectivas instalações eléctricas e hidrosanitárias enterradas. Decorrem trabalhos de estruturas metálicas e coberturas, alvenarias e rebocos exteriores e interiores, bem como se iniciam os trabalhos de especialidades. Foram iniciados os trabalhos de tanques de rega e de água potável.



VHM



novos colaboradores

VHM na República do Gana



Em 27/04/2021, a VHM assinou um acordo com o INVESTOR HUB GHANA para o desenvolvimento dos serviços VHM na República do Gana. O INVESTOR HUB GHANA, representado pelo Sr. Michael Kwesi Ofori, e a VHM, representada pelo Eng. Vitor Conceição, finalizaram o acordo nos Emirados Árabes Unidos e estão extremamente confiantes no sucesso desta parceria que irá tirar partido da experiência local do Centro de Investidores e da experiência internacional da VHM para fornecer serviços de engenharia e consultoria arquitetónica de alta qualidade no País.

Fujairah Private Hospital



A VHM tem o prazer de anunciar que procedeu à assinatura do memorando de entendimento com o Fujairah Investment Establishment e Amber Project Management para o desenvolvimento de um Hospital privado no Emirado de Fujairah.

A Amber Project Management e o Fujairah Investment Establishment confiaram à VHM o desenvolvimento integral do projeto, incluindo a execução de projeto, gestão de projeto, fiscalização, seleção de operador e gestão de todos os procedimentos desde os estudos iniciais até à operação do hospital.





Portugal

Sede - Porto
R. Júlio Dinis, 242 P2 Sala 205
4050-318 Porto
T. +351 226 079 110
F. +351 226 008 707
vhm.geral@vhm.pt



Centro

Quinta das Varandas
Av. Cónego Urbano Duarte
n.º 65
3030-215 Coimbra
T. +351 239 708 790
vhm.coimbra@vhm.pt



Sul

Rua Sanches Coelho, nº 3, 11º Andar
1600-201 Lisboa
T. 217 957 216
F. 217 957 218
vhm.lisboa@vhm.pt



VHM Açores

Nonagon - Parque da Tecnologia de
S. Miguel
Rua da Tecnologia, Epsilon nº2,
9560-421 Lagoa, Ilha de S. Miguel
T. +351 967 281 755
geral@vhm-acores.pt



Angola

Rua do Kwanza, Moradia P03
Condomínio Cajueiro
Talatona - Luanda
T. +244 226 079 110
T. +244 922 686 840
F. +244 222 339 808
vhm.angola@vhm.co.ao



Marrocos

Projet Hiba I, tranche 1,
Immeuble 17, Appartement 16
TAMESNA, Témara - Marrocos



Oman

Office Address:
Panorama Mall Business Center
2nd Floor | Office 331 | Al Ghubra, Muscat
Mall Address:
PO BOX, PC 121 SEEB
T. +968 225224131
vhm.oman@vhm.pt



Bolívia

Office Address:
Calle Horacio Ferrecio, #1154, Piso 6, Bloque
"C" N°14, Zona San Miguel, La Paz
T. +591 73243815
geral@vhm.bo

