



30 YEARS
OF CHALLENGES





Abr Mai Jun

#43



VHM



newsletter



30 YEARS
OF DEDICATION



30 years of Irreverence



Projeto



30 anos de irreverência

Centro de Qualificação das Capelas

>>> Açores

A presente proposta foi elaborada no âmbito do concurso para Aquisição de Serviços para o Projeto de Execução da Empreitada de Obras de Construção do Centro de Qualificação das Capelas, uma iniciativa enquadrada no programa nacional, o Plano Recuperação e Resiliência (PRR).

O projeto para o Centro de Qualificação das Capelas, que nasce desta iniciativa, procura ser uma intervenção sensível ao contexto histórico, cultural e arquitetónico do existente. O projeto, sendo orientado pelos princípios da sustentabilidade ambiental, social e económica, visa fortalecer o compromisso da Região Autónoma dos Açores para o desenvolvimento sustentável, em todas as suas dimensões, contribuindo também para o desenvolvimento da região.

A proposta apresentada consiste na requalificação do conjunto composto por um total de dezasseis edifícios. Procurou preservar-se a imagem dos edifícios que apresentam soluções construtivas tradicionais, estes de maior valor arquitetónico. Para os restantes edifícios, na sua maior parte de cariz industrial, procurou-se reduzir o seu impacto e criar também, pela forma como a sua imagem é tratada, um contraste com os demais.

No que diz respeito aos espaços interiores dos edifícios, está prevista uma organização espacial e programática, que garanta uma estrutura bem articulada de acessos e de circulações verticais e horizontais a todas as áreas e partes de cada edifício.

O projeto para o Centro de Qualificação das Capelas, de um modo geral, vai ao encontro da necessidade e vontade da Secretaria Regional das Obras Públicas e Comunicações da Região Autónoma dos Açores em criar um paradigma da formação profissional na região, com o objetivo de modernizar a infraestrutura existente para a valorização da atividade formativa.



Escola Superior de Saúde

>>> Setúbal

A Escola Superior de Saúde, pertencente ao Instituto Politécnico de Setúbal. O edifício foi concebido com uma arquitetura contemporânea, visando atender às necessidades educacionais e funcionais da instituição. Com uma área total de 5286m², o edifício é distribuído em 3 pisos, proporcionando um ambiente inspirador e adequado para o ensino e a prática da saúde. A escola está localizada numa área de fácil acesso, estrategicamente posicionada para atender tanto a comunidade académica como a comunidade em geral. O local escolhido proporciona conexões eficientes com outras instalações do campus, além de estar situado num ambiente urbano agradável.

O projeto adota uma linguagem arquitetónica, com linhas simples e formas geométricas elegantes. O edifício destaca-se pela sua harmonia com a envolvente. O uso de materiais modernos e sustentáveis contribui para uma estética sofisticada e duradoura.

A Escola Superior de Saúde está organizada em três pisos, que se interconectam de maneira fluida e funcional. Cada piso foi projetado para atender às necessidades específicas do programa educacional, garantindo uma circulação eficiente e uma distribuição lógica dos espaços.

O edifício inclui salas de aula, laboratórios, biblioteca e áreas de estudo. Cada espaço foi projetado levando em consideração a sua função específica, garantindo o máximo conforto e uma atmosfera propícia à aprendizagem.

A Escola Superior de Saúde conta com áreas administrativas e de apoio que facilitam a gestão eficiente da instituição. Esses espaços incluem escritórios, salas de reunião, secretaria e áreas de descanso.

Para atender às necessidades específicas da área de saúde, o edifício possui instalações especiais, como salas de simulação, laboratórios, salas de enfermagem, entre outras. Esses espaços foram projetados com equipamentos modernos e tecnologicamente avançados, garantindo a excelência no ensino e na prática profissional.

O projeto da Escola Superior de Saúde foi concebido levando em consideração princípios de sustentabilidade e eficiência energética. Foram adotadas soluções de design passivo, como orientação solar adequada, uso de iluminação natural e ventilação cruzada, visando reduzir o consumo de energia e promover o bem-estar de todos.



GNR - Destacamento de Intervenção de Lisboa

>>> Alcabideche

O novo edifício do Destacamento de Intervenção de Lisboa da GNR no quartel de Alcabideche surge como um volume quadrangular de dois pisos, intersetado por uma parede circular que culmina num anfiteatro na cobertura. Singular na sua implantação, rompe com a ortogonalidade do conjunto existente, voltando-o para a cidade. Lê-se como um volume monolítico, rasgado por uma abertura irregular no piso 1, que se traduz em quartos francamente iluminados e com ambientes diferenciados. O piso 0, de maior transparência, alberga áreas comuns e serviços gerais do quartel, com uma maior relação com o exterior. Com uma área total de 1250m², surge uma nova identidade, no centro de Alcabideche.



Residência de Estudantes

>>> Sines

O projeto da “Residência de Estudantes” localizado em Sines, tem uma área bruta de 1 134,51 m². O objetivo deste empreendimento é fornecer um ambiente adequado para acomodar estudantes do Instituto Politécnico de Setúbal, oferecendo uma infraestrutura moderna e funcional que promova o estudo, o convívio e o bem-estar dos residentes.

A Residência é composta por dois pisos, projetados para se integrar harmoniosamente com a paisagem urbana existente. A sua arquitetura contemporânea apresenta linhas simples e fachadas revestidas com materiais duráveis e esteticamente agradáveis.

O programa funcional do edifício foi cuidadosamente elaborado para atender às necessidades dos estudantes, proporcionando conforto, privacidade e áreas comuns para interação social.



Parque Desportivo Municipal

>>> Esposende

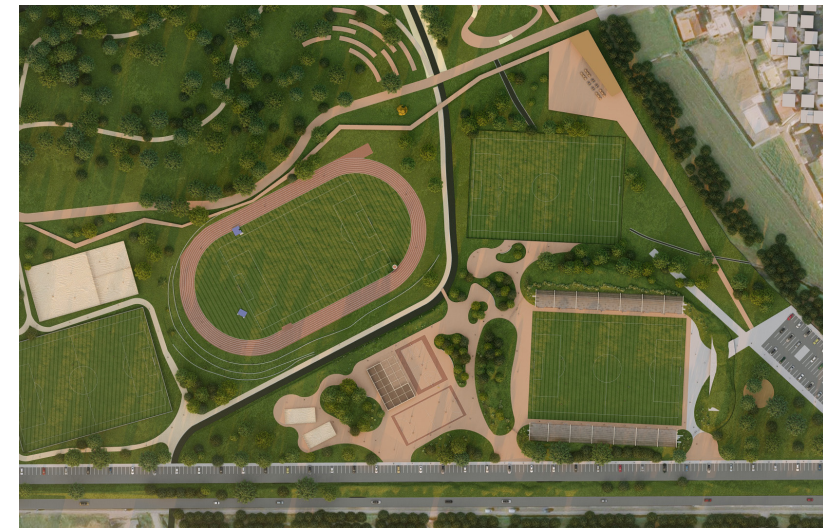
O “Parque Desportivo Norte” em Esposende é um projeto de arquitetura abrangente, dividido em três zonas distintas: Parque Desportivo (zona A), Parque Lúdico (zona B) e Parque Recreativo (zona C). Com uma área total de 280.281m², o parque foi projetado para oferecer uma ampla gama de instalações desportivas, recreativas e de lazer, atendendo às necessidades e interesses diversos da comunidade.

A zona A, o Parque Desportivo, é o coração do projeto e inclui campos de futebol, pista de atletismo, campos de futsal, basquetebol, padel, vólei de praia e uma parede de escalada. Estas instalações proporcionam opções desportivas variadas e atraentes para os visitantes.

A zona B, o Parque Lúdico, oferece atividades de lazer e contacto com a natureza. Destacam-se o Centro de Corrida de Orientação, a requalificação das linhas de água e as lagoas naturais, que proporcionam um ambiente sereno. Espaços de permanência, áreas de sombra e uma Pump Track complementam esta zona.

Na zona C, o Parque Recreativo, são encontrados um parque infantil/desportivo e um Parque de Experiências com instalações urbanas. Estas áreas oferecem diversão e entretenimento para todas as idades, incentivando a interação e a criatividade. Também são disponibilizados espaços de permanência e áreas de sombra para o conforto dos visitantes.

O “Parque Desportivo Norte” é um espaço completo e integrado, visando promover um estilo de vida ativo, saudável e comunitário. Com as suas instalações desportivas de alta qualidade, áreas de lazer e interação com a natureza, o parque é um local de encontro e diversão para os residentes de Esposende e arredores.





30 years of Hard Work

Projeto 
▼
Concursos Públicos

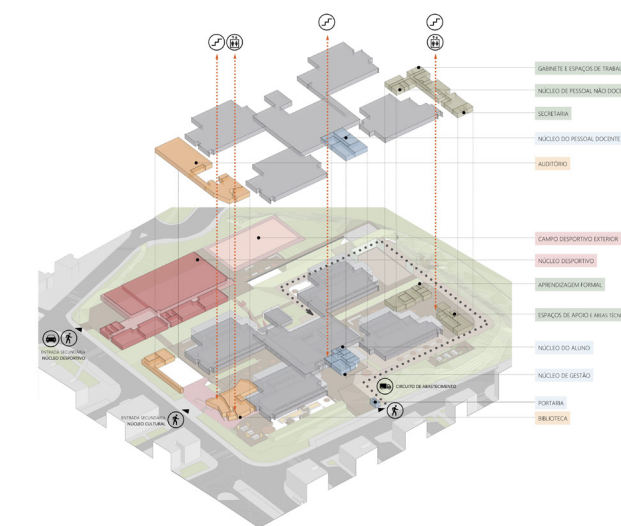


30 anos de trabalho

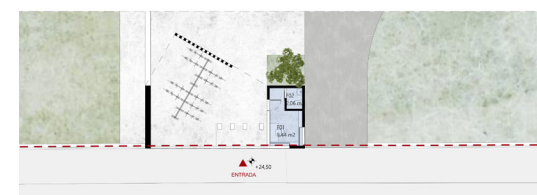
Escola Secundária S. João Estoril

>>> Estoril

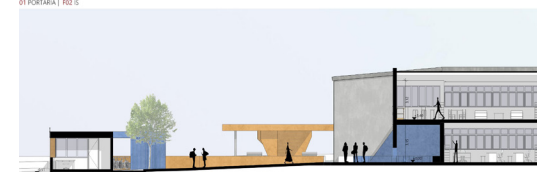
A proposta apresentada pretende dotar o aglomerado edificado de uma nova identidade, mais consolidada e moderna com um forte sentido público, tira partido da vista privilegiada sobre o parque da carreira, servindo este de pano de fundo tanto a espaços interiores como exteriores. O tratamento de exteriores pretende potenciar e dinamizar a sua utilização através da criação de espaços diversificados, alguns deles cobertos e outros em sobra, pensados para servir de áreas de estar e recreio, mas também de áreas para aulas práticas e teóricas, ou mesmo *workshops* e outros eventos mais voltados para a comunidade. A implantação dos novos volumes edificados teve em consideração várias premissas, nomeadamente a organização funcional, a orientação solar e a vontade de consolidação dos espaços exteriores. Com a ampliação do edifício administrativo, e a criação de uma grande pala, coberta, junto à entrada do conjunto existente. A requalificação desta entrada permite que o conjunto existente e proposto, possa ser entendido como um todo, em que o moderno e o inovador comunicam com o respeito e harmonia do pré-existente. A poente, servindo-se das 2 entradas pré-existentes, encontra-se o edifício do núcleo desportivo e do núcleo cultural, ambos preparados para acolher não só a comunidade escolar, mas também a comunidade em geral. A sua implantação privilegia a comunicação com o exterior, aproximando-se do limite da parcela numa vontade subtil de se destacarem na paisagem, devolvendo ao conjunto a sua centralidade. A nascente encontra-se no Núcleo Administrativo cujas áreas exteriores e interiores privilegiam da proximidade e da vista sobre a Quinta da Carreira. De formas simples, com recurso à cor, o conjunto proposto integra o pré-existente, qualifica as áreas exteriores e marca presença acentuando a sua centralidade.



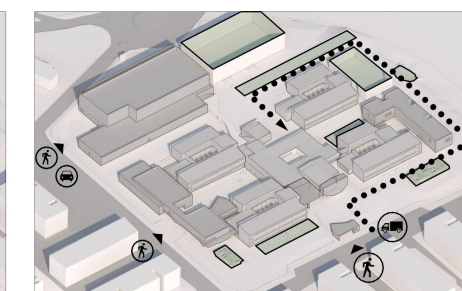
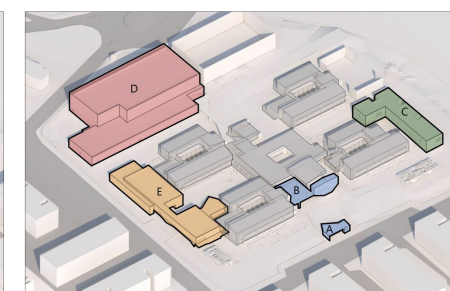
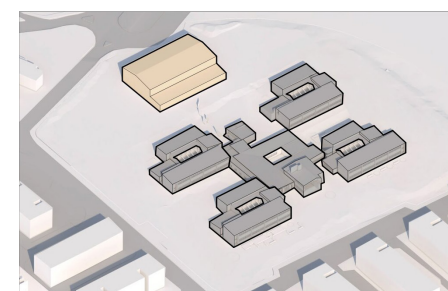
ALÇADO SUL - PORTARIA | ESCALA: 1:200



C7 | PLANTA DO PISO 0 - PORTARIA | ESCALA: 1:200



CORTE AA - PORTARIA E SERVIÇOS ADMINISTRATIVOS EXISTENTES | ESCALA: 1:200



Centro Infantil Traquina

>>> Queijas

O projeto consiste na criação de um centro infantil de apoio familiar e à criança desde o berçário até aos 6 anos.

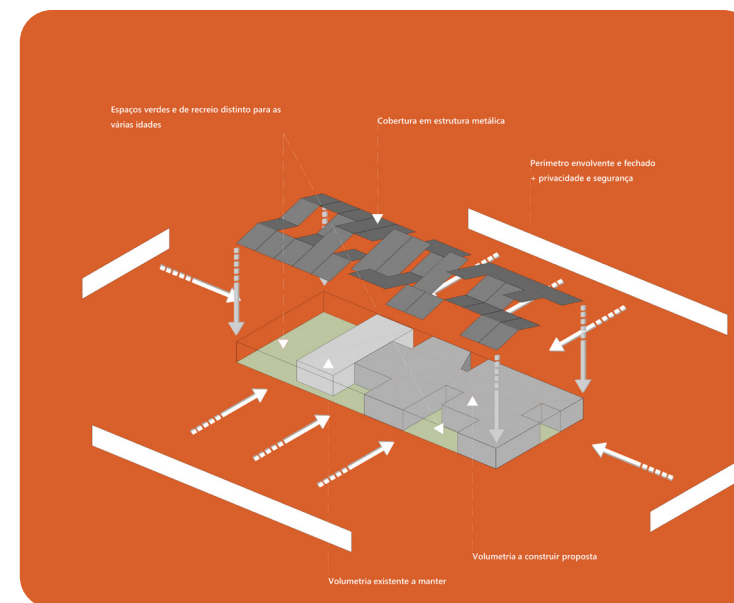
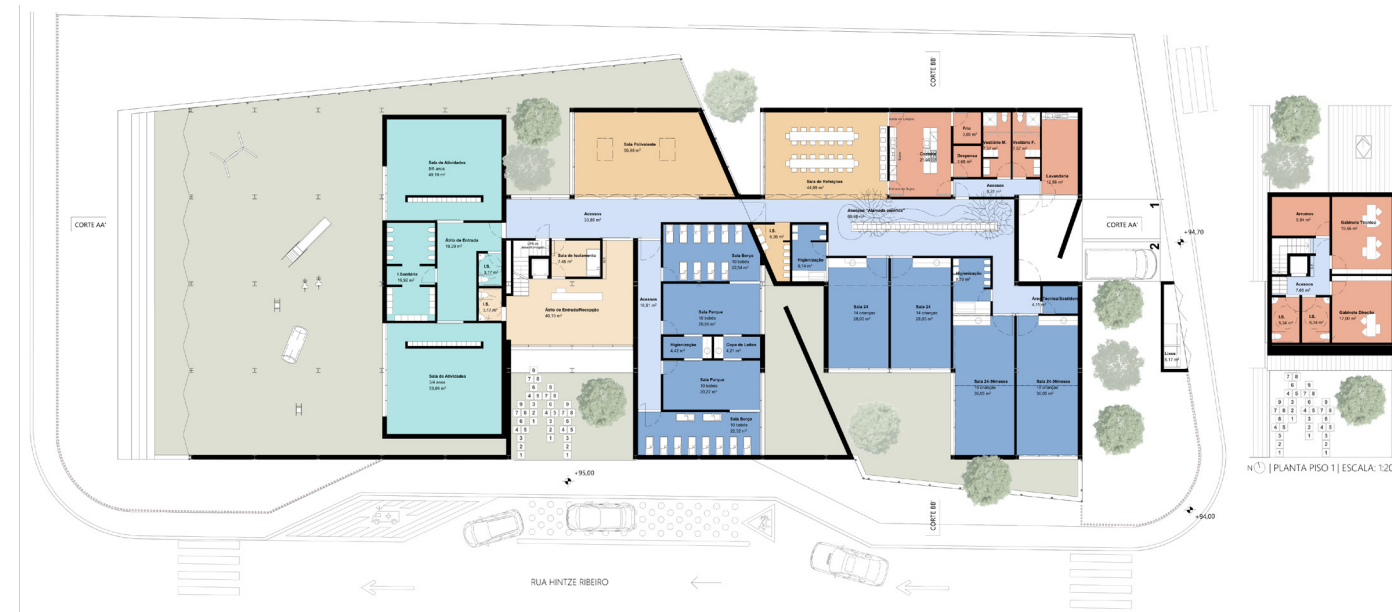
A principal premissa na base da proposta foi a segurança e a privacidade das crianças criando um ambiente propenso a um crescimento saudável e de estímulos.

Neste sentido, optou-se por implantar o edificado no perímetro máximo de afastamento do lote criando grandes pátios virados para o interior. A volumetria resulta desta intenção de criar vazios numa volumetria única e solidificada abraça a edificação existente, incorporando-a e tornando-a parte integrante de um todo.

Foi também intenção criar uma cobertura rica e dinâmica que envolvesse toda a proposta e criasse espaços cobertos de recreio.

Cobertura esta, numa estrutura metálica e leve que apresenta formas de cobertura inclinada desfasadas entre si como se de um jogo de ondas se tratasse. Este jogo remete também ainda a uma combinação de jogo de formas geométricas simples e puras (triângulos, retângulos e quadrados) muito presentes nos primeiros jogos didáticos de aprendizagem e estímulos.

A escolha de acabamentos exteriores foi com o intuito de dar a esta formalidade de sólidos uma imagem bem marcante e direcionada para a perceção da forma pela forma, ou seja, todos os materiais escolhidos são da mesma tonalidade para que não haja desconcentração para elementos não formais.



| ALÇADO SUL | ESCALA: 1:200

>>>

>>>



30 years of Rigor

Fiscalização



norte > centro > sul/ilhas



30 anos de rigor

A VHM é responsável pelo projeto, pela fiscalização e pela coordenação de segurança da empreitada de adaptação do edifício existente para as novas Instalações do Centro de Investigação e Laboratórios do FhP-AWAM – “Fraunhofer Portugal Research Center for Smart Agriculture and Water Management”, localizado no Regia Douro Park, em Vila Real, levado a cabo pelo Dono de Obra Fraunhofer.

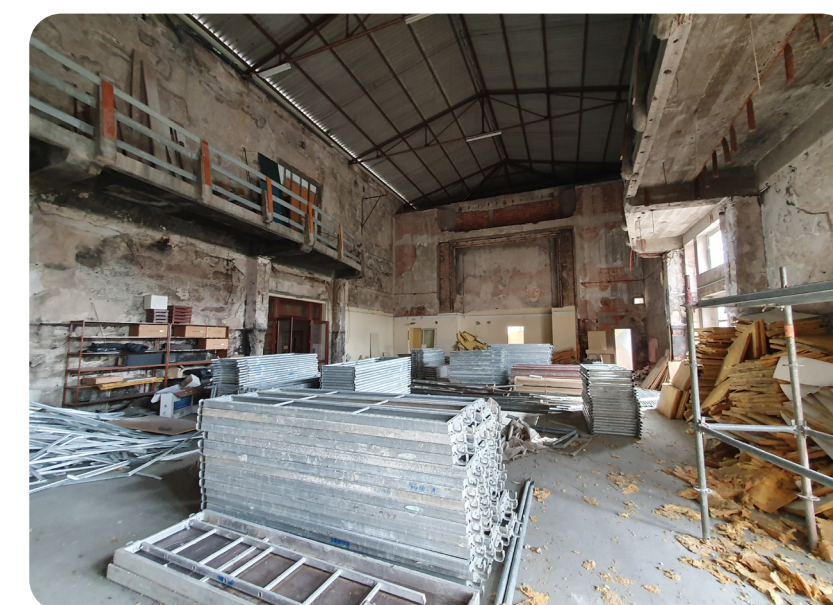
A obra encontra-se em fase de montagem de instalações técnicas.



A VHM é responsável pela Coordenação e Fiscalização da obra de “Recuperação do Edifício do Largo Abel Salazar - Instalações Reitoria e ICBAS”, localizado no Largo Abel Salazar.

A intervenção agora proposta visa adaptar o emblemático edifício à instalação de serviços da Reitoria da Universidade do Porto bem como do Ensino Clínico do Instituto de Ciências Biomédicas Abel Salazar da Universidade do Porto.

Para além de visar a resposta às necessidades funcionais destas duas instituições, a intervenção corresponde a uma revisão integral das infraestruturas de suporte (hidráulicas, elétricas, mecânicas).



Royal Super Car Hotel

>>> Vila Verde

A VHM é responsável pela Fiscalização e Coordenação de Segurança da obra do novo *Royal Super Car Hotel*.

O conceito para este projeto tem um carácter único, inovador e cultural, que está essencialmente relacionado com a conjugação de três palavras: automobilismo, hotelaria e luxo.

Pretende-se criar um espaço luxuoso para “amantes de automóveis”, onde seja possível alugar um quarto com vistas deslumbrantes, desfrutar de um espaço com uma arquitetura palaciana, seja para dormir ou apenas para frequentar o clube ou jantar, alugar um carro de alta cilindrada, ou apenas apreciar uma coleção única de automóveis.

Em suma, a proposta pretende conjugar as áreas de Hotelaria, Restauração, Club automóvel, Centro de conferências e Eventos, para atingir um público-alvo de classe alta, a nível nacional e internacional, com acesso seletivo.



norte

Empreendimento Antas Atrium

>>> Porto

A VHM é responsável pela Fiscalização e Coordenação de Segurança e Ambiente da empreitada referente ao Lote 1 do Empreendimento Antas Atrium, a qual se encontra na fase de conclusão. Trata-se de um edifício residencial e de serviços constituído por 12 pisos acima do solo, para uso misto de habitação e comércio e por 3 pisos abaixo do solo para estacionamento e áreas técnicas.

O lote tem uma área de cerca de 4 000,00 m², estando localizado nos terrenos referentes ao antigo Estádio das Antas.



Abertura Continente Bom Dia

>>> Francelos

A VHM realizou a Fiscalização da empreitada do edifício que é composto por três unidades comerciais: um supermercado Continente Bom Dia, uma parafarmácia *WELLS* e uma terceira unidade com uso de comércio, serviços, restauração e bebidas.

O edifício tem como acabamento principal o painel prefabricado, em betão branco, no piso 0. O piso -1 terá, na zona acima do solo, um revestimento exterior em ripado de alumínio.

Para além disso, a Empreitada incluiu Obras de Urbanização na envolvente do edifício comercial, nomeadamente, a execução dos respetivos acessos e dos passeios pedonais circundantes ao lote e intervenções na Rede de Infraestruturas Elétricas, Rede de Abastecimento de Água, Rede de Drenagem de Águas Residuais Domésticas e de Águas Pluviais e Rede Gás.



norte

GoPorto - Ruínas Quinta Salgueiros

>>> Porto

A VHM é responsável pela Coordenação e Fiscalização da empreitada de estabilização das Ruínas da Quinta de Salgueiros, com intervenção na Casa e Capela, com a execução do travamento horizontal das paredes de alvenaria e a limpeza e tratamento das paredes, de forma que toda a vegetação existente seja eliminada e as juntas e fissuras sejam reparadas. Está ainda prevista a intervenção nos muros de alvenaria de pedra existentes, bem como a colocação de vedação exterior de toda a área.



Ampliação da Unidade Industrial da Siemens Gamesa

>>> Vagos

A VHM realizou a Fiscalização, Coordenação de Segurança e Acompanhamento Ambiental da empreitada “Ampliação da Unidade Industrial da Siemens Gamesa” em Vagos, tendo a obra iniciado no mês de Maio de 2022 e concluída no mês de Março de 2023, cumprindo-se o prazo definido para a execução da mesma - 10 meses.

A Empreitada consistiu na ampliação da Unidade Fabril, construção de um novo pavilhão com 18m de altura, área de construção – 6.675m² e Área do lote – 20.850m².

O volume contíguo é ocupado pelas instalações técnicas e pessoais e o pavilhão da fábrica é exclusivamente dedicado à produção.



centro

Museu Nacional Machado de Castro, Fachadas, Conservação e Restauro da Loggia e Escadarias do Pátio

>>> Coimbra

A VHM foi seleccionada pela Câmara Municipal de Coimbra, para prestar os serviços de Fiscalização e Coordenação de Segurança em Obra na Empreitada do Museu Nacional Machado de Castro (património da UNESCO), Fachadas, Conservação e Restauro da Loggia e Escadarias do Pátio.

O objetivo geral da intervenção é conseguir o equilíbrio físico-químico dos materiais, bem como um acabamento equilibrado e harmonioso, que não altere nem perturbe a leitura histórica, documental e estética do conjunto.

Assim, privilegiam-se as ações pouco intrusivas, necessárias para estabilizar e retardar a alteração dos materiais, de forma a melhorar a sua resistência face aos agentes de degradação e obter uma visão homogénea das superfícies pétreas e do teto em madeira.



Obra IP - Sistema de Mobilidade do Mondego (SMM)

>>> Coimbra

A VHM continua a desenvolver a Prestação de Serviços de “Fiscalização e Coordenação de segurança em obra na empreitada SMM – Troço Portagem - Alto De São João – Adaptação da Infraestrutura a BRT, adutora da boa vista e drenagem pluvial do Vale da Arregaça” na Cidade de Coimbra.

A Empreitada centra-se na conversão do antigo ramal ferroviário da Lousã e na área urbana de Coimbra para implementação de uma solução de Mobilidade do tipo Metrobus. Trata-se de uma solução rodoviária que surge como alternativa à solução ferroviária inicialmente prevista. O Sistema de Mobilidade do Mondego (SMM) compreende intervenções de natureza diferenciada divididos em três troços. O troço Adjudicado à VHM corresponde Zona Urbana de Coimbra, tem o seu início um pouco antes da paragem de Portagem terminando no Alto de S. João. É caracterizado por possuir 10 paragens, por utilizar canal dedicado no antigo canal ferroviário (com exceção da denominada Variante Solum), possuir uma extensão de cerca de 5,2 kms, uma largura de via com 7,00 mts com faixa de circulação de dois sentidos, velocidade máxima de 50 Km/h e prioridade ao Metrobus em todos os cruzamentos de nível.



centro

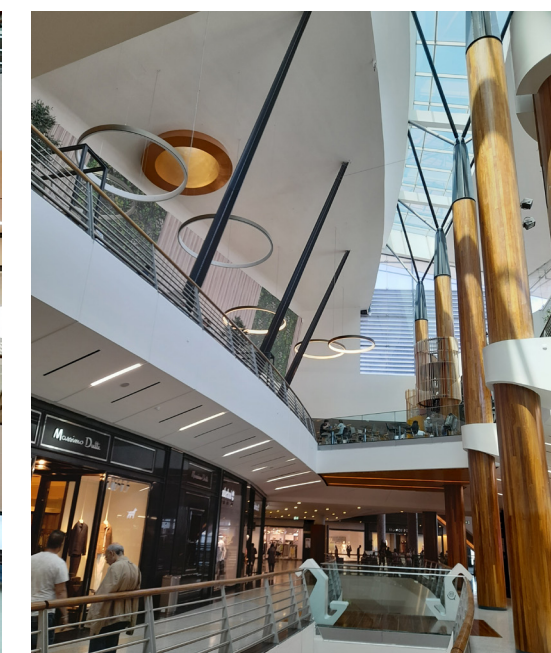
Fórum Coimbra - Remodelação

>>> Coimbra

A intervenção da VHM no Fórum Coimbra decorreu no ano passado com a remodelação de todo o piso do restaurante onde foram refeitos tectos falsos, revestidas paredes, aplicado novo pavimento em toda a área, iluminação e ventilação, novo mobiliário e instalado um parque infantil.

Todos os trabalhos foram efectuados durante a noite.

Durante o corrente ano a VHM foi escolhida para acompanhar a remodelação de todos os Mall's e Praças, dando continuidade ao trabalho do ano anterior, sendo este trabalho centrado na reformulação do revestimento das paredes, tectos falsos, ventilação e iluminação.



Remodelação Continente Modelo

>>> Grândola

A remodelação do Continente Modelo de Grândola iniciou em 16/01/2023, sendo alvo de intervenção a generalidade do edifício nomeadamente: zonas de atendimento (padaria, peixaria, charcutaria e talho), o balcão de atendimento, zona das frutas e legumes e estanteria. Salienta-se também a criação de uma zona de “Beleza”, a substituição integral do equipamento de frio, assim como a respetiva central, e a substituição de toda a iluminação da loja. Ao nível do estacionamento foram retiradas as estruturas de sombreamento e encontra-se em execução um sistema fotovoltaico para produção de energia elétrica.

A VHM é responsável pela Fiscalização e Coordenação das diversas Empreitadas, assim como pela gestão dos fornecedores da Sonae MC.



sul/ ilhas

Lote 33 Fábrica 1921

>>> Lisboa

Na antiga Fábrica de Têxteis, Simões e Companhia em Benfica, o fundo de investimento imobiliário fechado TDF, promoveu a construção do empreendimento conhecido como Fábrica mil novecentos e vinte e um, composto pelo Lote trinta e dois, e lote trinta e três. Dos quais o L32 já concluído e o L33 na fase inicial de acabamentos e especialidades.

O Lote 33 é constituído por seis edifícios com oitenta e duas frações para Habitação. Irá ter ainda cinco frações, para comércio no Piso 0 e na cave com dois níveis, será o estacionamento de residentes, onde se enquadram as arrecadações e zonas técnicas do empreendimento. Uma Obra emblemática para a cidade de Lisboa e para o bairro de Benfica.

VHM is responsible for the Safety Coordination and Inspection of the construction work.

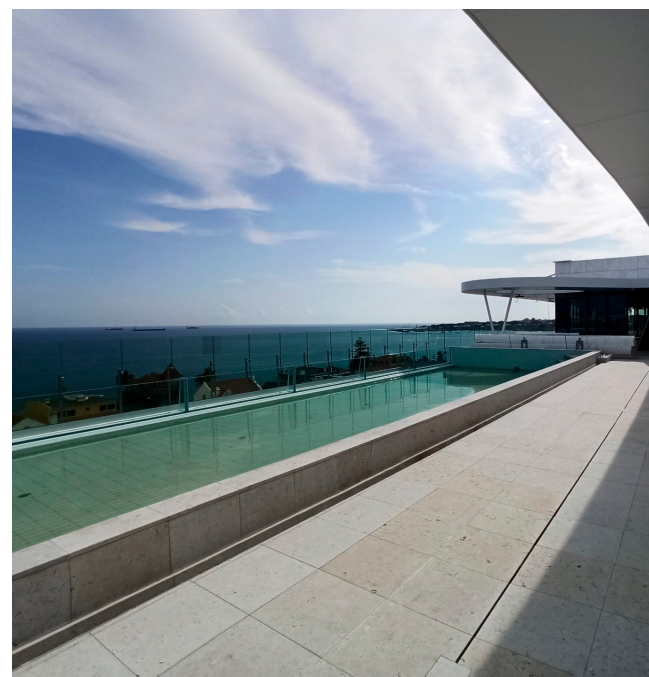


SANA Evolution Estoril

>>> Estoril

A VHM realiza a Fiscalização da construção do Hotel pertencente à cadeia hoteleira internacional designada "SANA HOTELS", sendo neste caso um Hotel de 4 estrelas com comodidades de 5 estrelas, o Evolution Cascais-Estoril.

O edifício possui uma área de construção de cerca de 12.000m², e a empreitada relativa à FASE 4, correspondente à execução de acabamentos e instalações especiais, do hotel, constituído por dois pisos abaixo da cota de soleira, destinados a estacionamento de viaturas, zonas técnicas e de serviços de apoio ao hotel, e nos 8 pisos acima da cota de soleira, para utilização dos hóspedes onde se destacam as 133 unidades de alojamento, zonas de refeições, piscinas e Spa.



sul/ ilhas

Habitação Coletiva Parque Atlântico

>>> Lisboa

Construção de um edifício para fins habitacionais e é composto por 8 pisos no total, distribuídos da seguinte forma: 2 pisos para estacionamento e área técnica e 6 pisos para habitação. A obra está localizada no interior do perímetro urbano da União de Freguesias de Carcavelos e Parede, no Concelho de Cascais e a VHM é responsável pela coordenação e fiscalização da obra.



Remodelação Agência João Távira

>>> Funchal

Encontra-se a cargo da VHM, a Fiscalização e Coordenação de Segurança em Obra respeitante à requalificação e alteração dos pisos -1, 0 e 1 de um edifício existente, situado numa das principais artérias na localidade do Funchal.

Trata-se de uma intervenção de remodelação e adaptação de espaços interiores, bem como para a melhoria das condições de conforto, segurança e para instalação da futura agência bancária do Banco Santander, para uma dimensão de cerca de 20 postos de trabalho.

A obra prevê o respeito pelas características arquitetónicas do imóvel em termos de fachadas, e o projeto consiste na execução de salas de reuniões, copa, arrumos, gabinetes, instalações sanitárias no âmbito de funcionalidade de balcão comercial bancário, apresentando uma cêrcea de 8,20 metros e uma área de construção de 2.180,00 m2.



sul/ ilhas

Centro de Fabrico da Nordela

>>> Açores

Arrançou em 12 de maio de 2022 a empreitada “Construção do Centro de Fabrico da Nordela”, com a fiscalização e coordenação de segurança a cargo da VHM - Açores.

A obra consiste na construção de um edifício designado Centro de Fabrico, que está dividido, ao nível do piso 0, em 4 zonas distintas: a zona A - Carne, B - Entrepasto, C - Padaria/Pastelaria e D - Pescado. O piso técnico destina-se a oficina e a plataformas técnicas de suporte de equipamentos. O piso 1 destina-se a área social e à central de frio. O piso 2 técnico é constituído por duas zonas distintas definidas como áreas técnicas. A intervenção também levará a cabo a pavimentação das zonas envolventes à unidade fabril, com a construção de acessos viários e estacionamento.





30 years of Dedication

Internacional



Angola > Oman



30 anos de dedicação

Casa de Férias Caboledo

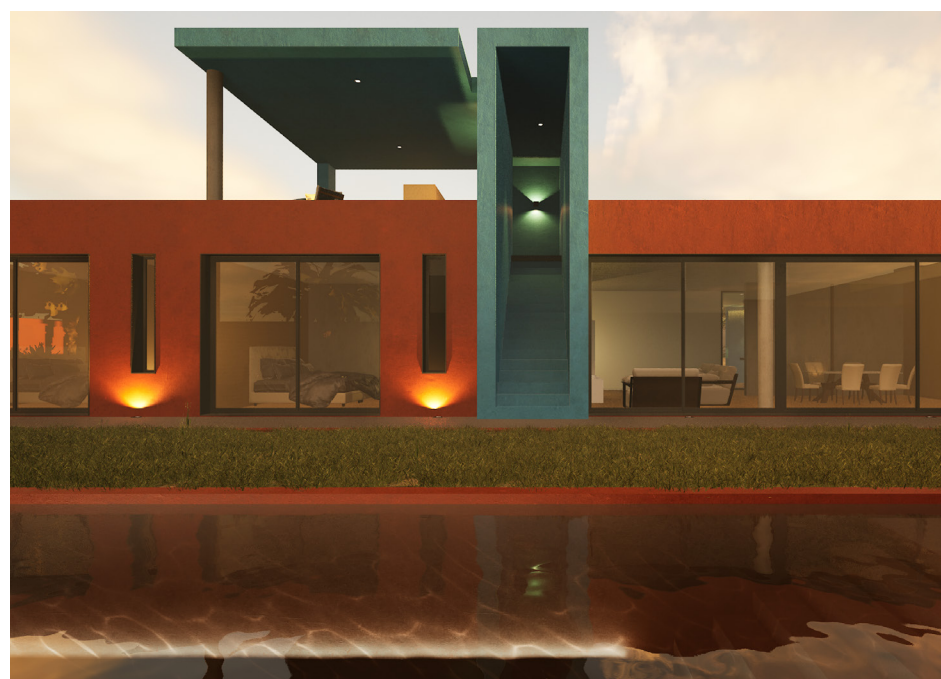
>>> Angola

A proposta segue um conceito cujo desenho permite libertar os volumes, conjugando as diferentes funcionalidades do programa definido, com uma harmonia entre formas, espaços e cores.

O princípio do “cheio” e “vazio” equilibra e estabelece a relação “interior - exterior”, onde os planos envidraçados estreitam a distância física entre ambos, proporcionando um diálogo arquitectónico estreito entre ambas as áreas.

A escada de acesso à cobertura, a piscina e a zona de refeições exteriores, destacam-se da restante composição através da variação de cérceas e de cores.

A composição interior apresenta-se linear e equilibrada, definindo claramente as zonas privadas e sociais da habitação, estando sempre presente a preocupação da criação de espaços de convívio e de lazer.



Angola

UNITEL – Loja de Clientes e Agentes/ Edifício

Apoio Centro Comutação

>>> Huambo, Angola

A VHM mantém a prestação de serviços de Projetos para a Companhia de Telecomunicações de referência em Angola – UNITEL.

O projeto para a nova Loja da cidade do Huambo, contempla ainda no seu programa funcional, áreas de apoio ao Centro de Comutação local.

Esta nova loja, que se implanta numa das principais zonas da Cidade do Huambo, apresenta uma volumetria que se destaca da envolvente, abordando ainda um novo conceito de atendimento, com interfaces de comunicação digitais, promovendo um espaço amplo e iluminado.



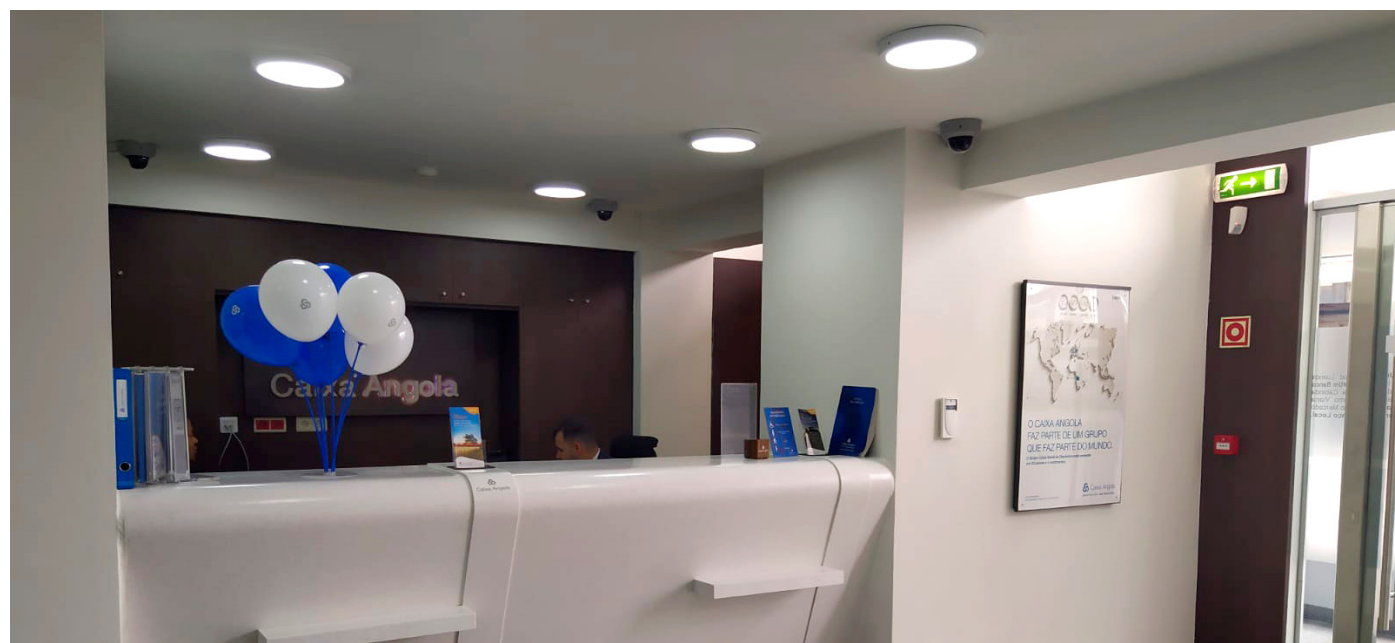
Inauguração Banco Caixa Geral Angola

>>> Lubango, Angola

Concluiu-se no Início do mês de Abril a construção da Nova Agência Banco Caixa Geral Angola do Huambo.

Esta Nova Agência permite ao BCGA dar continuidade ao processo de reconversão de imagem institucional, iniciado em conjunto com a VHM.

Contemplando a reconstrução e reconversão de um edifício existente na zona nobre do Lubango, esta nova agência cumpre com a atual imagem institucional do Banco, tendo sido utilizadas as tecnologias mais avançadas no que toca às várias especialidades, de modo a responder às necessidades de conforto actuais.



Angola

Contenção e Estabilização da Ravina do Bairro dos Bragas

>>> Uíge, Angola

A VHM iniciou no mês de Maio serviços de Fiscalização da obra de Contenção e Estabilização da Ravina do Bairro dos Bragas, no Município de Quimbele, Província do Uíge.

A degradação das Ravinas na Província do Uíge tem origem na erosão resultante da deficiente condução de águas pluviais, com conseqüente progressão de ravinas, de grande dimensão. Esta obra tem como objectivo a criação de um canal para o saneamento das águas pluviais, estancamento das ravinas e criação de uma zona de descarga (bacia de dissipação), contemplando todos os trabalhos de terraplenagem no envolvimento da construção do canal.



Amity International School

>>> Muscat

A construção da *Amity International School* em Muscat para a qual a VHM se encontra a prestar serviços de Fiscalização e Gestão de Projeto, continua decorrer a bom ritmo com 90% da estrutura já completa e a fase de alvenarias a atingir cerca de 50% de execução. Este edifício, cujo projeto foi também desenvolvido pela VHM, irá dar origem a uma escola Internacional que contará com Jardim de Infância, Ensino primário e Ensino Secundário, distribuídos por uma área total de construção de 27.000 m2 e cuja abertura está prevista para Setembro de 2024.



Oman

Oman Dental College

>>> Oman

Iniciaram-se durante o mês de Maio de 2023 os trabalhos de escavação para a construção do *Oman Dental College*, para o qual a VHM se encontra a prestar os serviços de projeto, gestão de projeto e fiscalização. O novo campus do *Oman Dental College* terá capacidade para 500 alunos, com uma área bruta de construção de aproximadamente 15,000 m2 e cerca de 140 postos de tratamento distribuídos entre Clínica Universitária e Clínica de Pós-Graduados.



Edifício Habitação Comércio La Vista

>>> Baushar, Muscat

Encontram-se em execução os trabalhos de estrutura e alvenarias do edifício de Habitação e Comércio La Vista, localizado em Baushar, Muscat, para o qual a VHM se encontra a prestar os serviços de projeto e fiscalização. O edifício multiusos com uma área de implantação de 942 m², será composto por 2 caves, zona comercial no rés-do-chão, 1 piso de escritórios e 6 pisos de habitação, e incluirá um total de 48 apartamentos, 8 lojas e 8 escritórios, totalizando uma área de construção de 8478 m².



Oman

Madinat Al Irfan Mosque

>>> Muscat

Iniciaram-se durante o mês de Fevereiro de 2023 os trabalhos de escavação para a construção da Mesquita localizada em Madinat al Irfan, Muscat Hills, para o qual a VHM se encontra a prestar os serviços de projeto e fiscalização. O edifício, com uma área bruta de construção de 3.222,00 m² será composto por 2 pisos e terá salas de oração com capacidade para 1308 pessoas.



>>>

>>>



DESIGN YOUR FUTURE



Portugal

Sede // Head Office

R. Júlio Dinis, 242 | P2 Sala 205 |
4050-318 Porto

T. +351 226 079 110 | F. +351 226 008 707

vhm.geral@vhm.pt

www.vhm.pt

